

长大于宽；原生感觉圈有睫，次生感觉圈小，卵圆形；触角末节鞭部非常短于该节基部。触角毛尖，节Ⅲ毛长约等于该节最宽直径。喙节Ⅳ+Ⅴ约等于基宽，短于后足跗节Ⅱ。翅脉正常，透明或有弱的翅晕；径分脉退化，仅基部明显。前足基节稍膨大，胫节端部毛没有分化，股节和胫节有蜡孔。爪尖毛短刚毛状。腹部背片无突起和明显的背斑。体背毛细长尖。体背毛位于蜡腺板上，但腹部后几节背片缺。腹管孔状，位于稍隆起的蜡腺板上。尾片瘤状，稍缢缩。尾板深裂为两片。

生物学 该属蚜虫取食竹类。Takahashi (1940) 提及在台湾海拔较高的地区模式种取食 *Arundinaria*，并在9月份形成许多小种群，但模式种的生活史目前尚未报道。

分布 世界已知2种，中国分布1种。

(48) 青篱新盔斑蚜 *Neocranaphis arundinariae* (Takahashi, 1940) (图 139)

Shivaphis arundinariae Takahashi, 1940: 387.

Cranaphis arundinariae (Takahashi); Tao, 1963: 41; Tao, 1990: 132.

Neocranaphis arundinariae (Takahashi); Ghosh *et* Quednau, 1990: 149; Remaudière *et* Remaudière, 1997: 220.

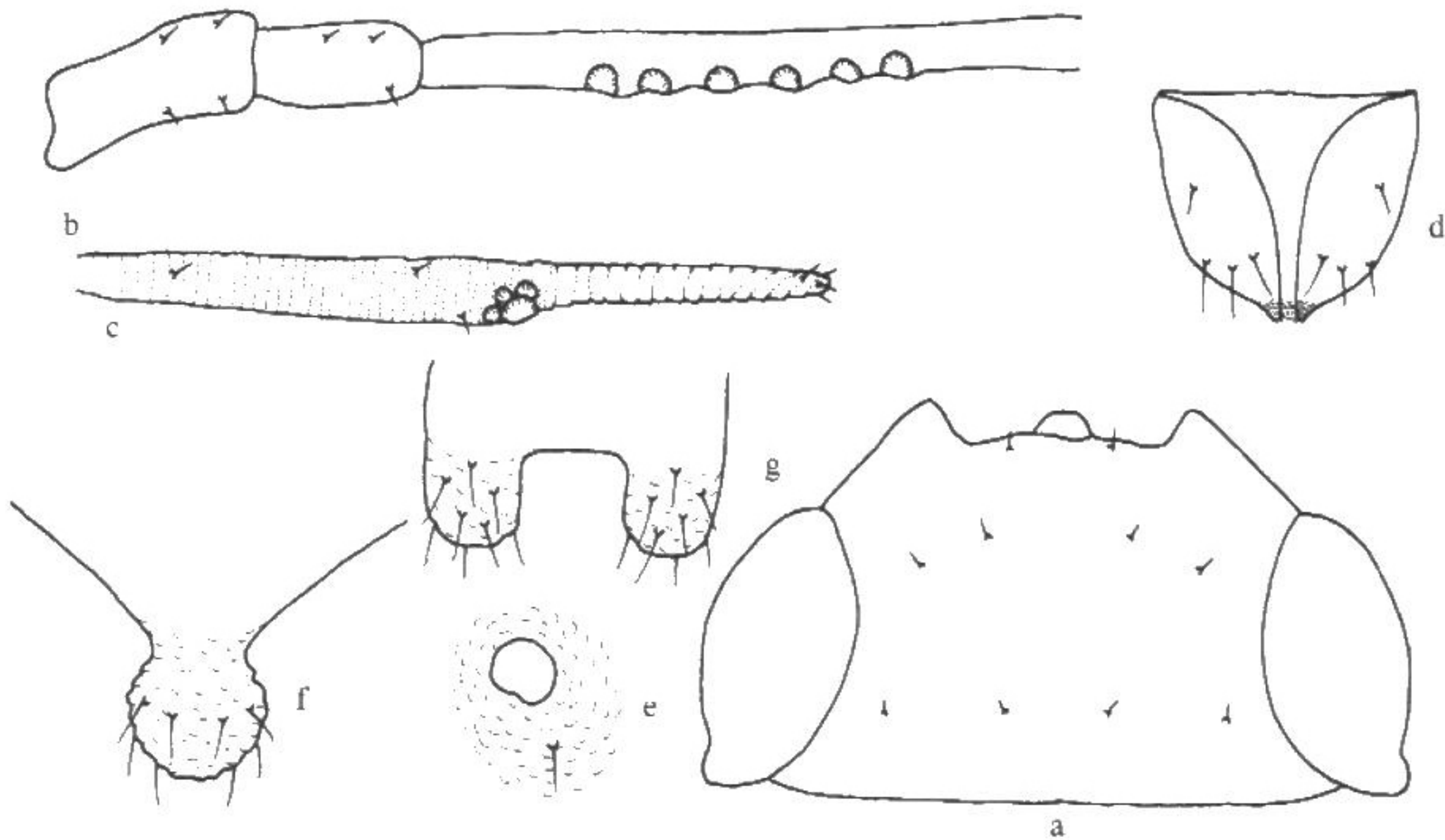


图 139 青篱新盔斑蚜 *Neocranaphis arundinariae* (Takahashi)

有翅孤雌蚜 (alate viviparous female)

a. 头部背面观 (dorsal view of head); b. 触角节 I—II, III 基半 (antennal segments I—II and basal half of antennal segment III); c. 触角节 VI (antennal segment VI); d. 喙节 IV + V (ultimate rostral segment); e. 腹管及缘蜡片和缘毛 (marginal wax plate, marginal seta and siphunculus); f. 尾片 (cauda); g. 尾板 (anal plate)。

特征记述

有翅孤雌蚜 体椭圆形，体长 2.15mm，体宽 0.73mm。活体淡色。玻片标本头部、

胸部淡褐色；喙端部、触角节Ⅲ—V各节顶端褐色，足各节淡褐色；前翅翅痣两端、肘脉2、中脉、径分脉基部有淡褐色翅晕。触角节Ⅲ端部，节Ⅳ—Ⅵ小刺突横纹；跗节Ⅰ—Ⅱ有小刺突横纹；尾片、尾板稀疏小刺突。腹部背片Ⅰ—Ⅶ各节有1对弱的缘蜡片，腹管位于腹部背片Ⅵ蜡片上。体背毛短尖。头顶毛1对，头背毛4对；腹部背片Ⅰ—Ⅶ中、缘毛各1对，缘毛位于缘蜡片上；背片Ⅷ有毛2根。头顶毛长0.026mm，腹部背片Ⅰ缘毛长0.021mm，背片Ⅷ背毛长0.016mm，分别为触角节Ⅲ最宽直径0.83倍、0.67倍及0.50倍。中额不隆，额瘤明显。触角6节，全长2.45mm，为体长1.15倍；触角节Ⅰ长大于宽；节Ⅲ长0.82mm，节Ⅰ—Ⅵ长度比例：16:13:100:58:54:35+23；触角毛少而短尖，节Ⅰ—Ⅵ毛数：4、3、19—21、10、4、3+0，鞭部顶端有毛4根；节Ⅲ毛长0.021mm，为该节最宽直径0.67倍；次生感觉圈长圆形，有短睫，分布在节Ⅳ基半。喙端达前足基节；节Ⅳ+V短粗而钝，节Ⅳ+V长0.072mm，为基宽0.88倍；为后足跗节Ⅱ0.50倍；端部有毛4对，其中次生毛1对。前翅中脉2分叉，径分脉端部部显；后翅2斜脉。前足基节稍膨大，其余足节正常。后足股节长0.76mm，为触角节Ⅲ0.93倍；后足胫节长1.05mm，为体长0.49倍。足毛细尖，较短；后足胫节端部毛没有分化，后足胫节毛长0.031mm，为该节中宽0.75倍。跗节Ⅰ毛序：5, 5, 5。腹管孔状，端径0.041mm，位于缘蜡片上。尾片瘤状，长0.165mm，为基宽0.64倍；有毛8根。尾板深裂为两片，各有毛8根。生殖板有毛16—18根，其中前部毛4根。

观察标本 2头有翅孤雌蚜，1988-X-15，湖南（大庸市），No.8963，寄主：竹子，钟铁森、张万玉采。

分布 湖南（大庸）、台湾。

生物学 在竹子叶背为害，体背有絮状白蜡粉，蜡粉围绕蚜虫形成同心圆。

24. 全斑蚜属 *Panaphis* Kirkaldy, 1904

Panaphis Kirkaldy, 1904: 279. **Type species:** *Aphis juglandis* Goeze, 1778.

Callipterus Koch, 1885: 208. **Type species:** *Aphis juglandis* Goeze, 1778.

Callaphis Walker, 1870: 2000. **Type species:** *Aphis juglandis* Goeze, 1778.

Callipterinola Strand, 1928: 47. **Type species:** *Aphis juglandis* Goeze, 1778.

Ptychodes Buckton, 1881: 39. **Type species:** *Aphis juglandis* Goeze, 1778.

Panaphis Kirkaldy: Palmer, 1952: 79; Ghosh, 1990: 153.

属征 有翅孤雌蚜额瘤不明显。触角6节，短于体长；触角节Ⅲ有横卵形次生感觉圈；触角毛非常长而细尖，有时超达该节最宽直径4.0倍；触角节Ⅵ鞭部短于该节基部。喙端不达中足基节；喙节Ⅳ+V近等于或长于后足跗节Ⅱ，有次生毛4—5对。体